



# A Pannónia P20 porlasztóiról

2. írta: Szente Gyula, a Csepeli motorkerékpárgyár főkonstruktőre

## A szabályzó-tolattyú állása

A motort leginkább negyed-félig nyitott levegőtörökkel működtetjük; ilyen tolattyúállásban a keverékképzést, a helyes levegő-üzemanyag keverési arányt a tolattyúpalást ferde levágása, továbbá a tűsfevőka, a szabályozó mérete, és a szabályozótűnek a tolattyúhoz viszonyított helyzete adja meg. (A tűsfevőka átmérője 2,58+0,014 mm.)

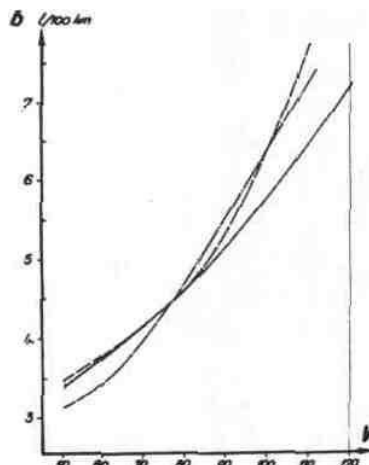
Ha ilyen tolattyúállás mellett nagy a fogyasztás, vagy a motor nem kap megfelelő mennyiségű üzemanyagot, a hibát a szabályozó helyzetének módosításával, vagy a kikopott tűsfevőka, illetve a szabályozótű cseréjével szüntethetjük meg.

## üresjárat

Az üzemanyag 0,30 mm-es üresjáratú fűvőkán keresztül kerül a levegőtörökbe. Üresjáratkor a levegőtörök csak egészen kismértékben nyitott, amikor is a tolattyú az állítócsavarra támaszkodik; ilyenkor a tolattyú alatti üres rés 0,6—1,0 mm.

Az üresjáratú csavar jó beállítása

A bejáratott P20-as motor fogyasztása a sebesség függvényében, összehasonlítva a Yamaha-YDS3 és a Kawasaki-250 fogyasztási görbéjével



azért is fontos, mert ha a levegőtörök mintegy 1/4-ig van nyitva, a fogyasztást nagymértékben befolyásolja.

## A porlasztó beállítása

A P20 porlasztója a legkorszerűbb szerkesztési elvek alapján készült, és a motor nagy teljesítményének ez az egyik biztosítója.

A P20 típusú porlasztók működési elve lényegében azonos a „T” jelű

Pannónia Bk—3—27 típusú porlasztóéval, mind az indításnál, üres járatban, mind az átmeneti vagy teljesen nyitott tolattyúállásnál.

A porlasztó úszóháza — mint tudjuk — a keverőház alatt helyezkedik el. Ez a megoldás lehetővé teszi, hogy az üzem közbeni nívóváltozásokra a porlasztó nem reagál olyan érzékenyen, mint a régebbi, oldal-úszóházas porlasztó.

(F o l y t a t j u k)

A P20 porlasztójának főmetszete, a keverőházon és levegőtörökön keresztül. 1. Szabályzó-tolattyú — 2. Szabályozótű — 3. Tűsfevőka — 4. Üresjáratú fűvőka — 5. Dúsító fűvőka — 6. Főfűvőka — 7. Zárótű — 8. Bowdenállító csavar

